



# รายงานสถานการณ์ภัยแล้งและภัยพิบัติ ฉบับที่ 24

ประจำวันที่ 25 มีนาคม 2561

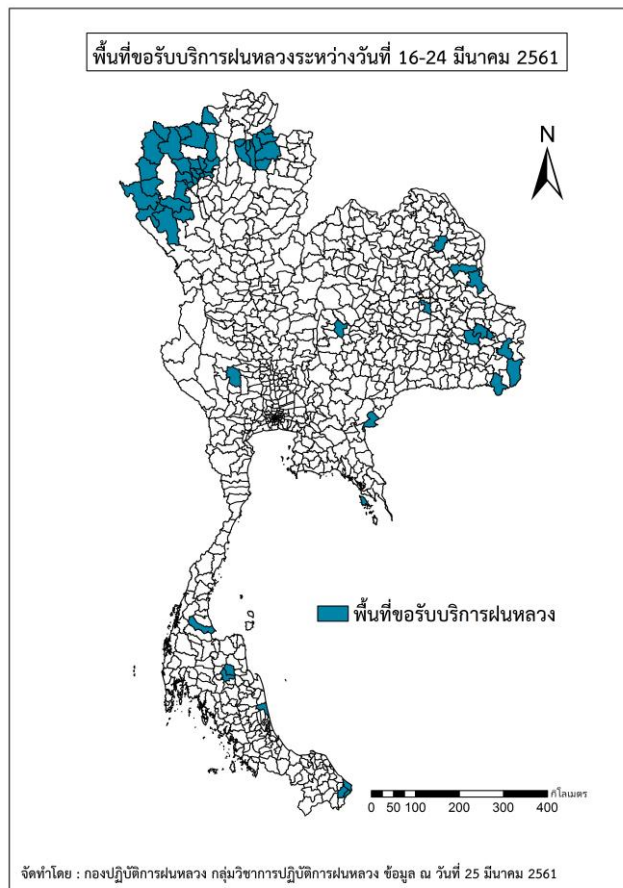
และผลการปฏิบัติการฝนหลวงประจำวันที่ 24 มีนาคม 2561

กลุ่มวิชาการปฏิบัติการฝนหลวง กองปฏิบัติการฝนหลวงกรมฝนหลวงและการบินเกษตร

[royalrainmaking\\_academic@hotmail.com](mailto:royalrainmaking_academic@hotmail.com)

## ๑ พื้นที่ขอรับบริการฝนหลวง (วันที่ 16 - 24 มีนาคม 2561)

ภาค	รายชื่อจังหวัด (อำเภอ) ที่มีผู้ขอรับบริการ	จำนวนผู้ขอรับบริการ (ราย)
เหนือ	พะเยา(จุน ดอกคำใต้ ปง ภูคา ยาว ภูซาง เชียงคำ เชียงม่วน เมืองพะเยา แม่ใจ), เชียงใหม่(จอมทอง ดอยสะเก็ด ดอยหล่อ ดอยเต่า ฝาง พร้าวกะเม็ง สันกำแพง สันทราย สันป่าตอง สารภี ทางดง อมก๋อย ฮอด เชียงดาว เมืองเชียงใหม่ เวียงแหง แม่ริม แม่ว่าง), แม่ฮ่องสอน(ขุนยวม ปางมะผ้า ปาย สบเมย เมืองแม่ฮ่องสอน แม่ลาน้อย แม่สะเรียง)	5
กลาง	กาญจนบุรี(เลาขวัญ)	1
ตะวันออกเฉียงเหนือ	ชัยภูมิ(จัตุรัส), ร้อยเอ็ด(เมืองร้อยเอ็ด), สกลนคร(พรรณานิคม), อุบลราชธานี(น้ำยืน บุณฑริก พิบูลมังสาหาร ม่วงสามสิบ เขื่องใน เหล่าเสือโก้ก), มุกดาหาร(ดงหลวง เมืองมุกดาหาร)	4
ตะวันออก	ตราด(เกาะช้าง), สระแก้ว(อรัญประเทศ)	2
ใต้	นครศรีธรรมราช(ฉวาง พิปูน), นราธิวาส(ตากใบ สุโหงปาดี สุโหงโก-ลก), สงขลา(ระโนด), สุราษฎร์ธานี(ไชยา)	5
รวม	15 จังหวัด (56 อำเภอ)	17



๑ สถานการณ์ภาวะหมอกควันในเขตกรุงเทพมหานคร

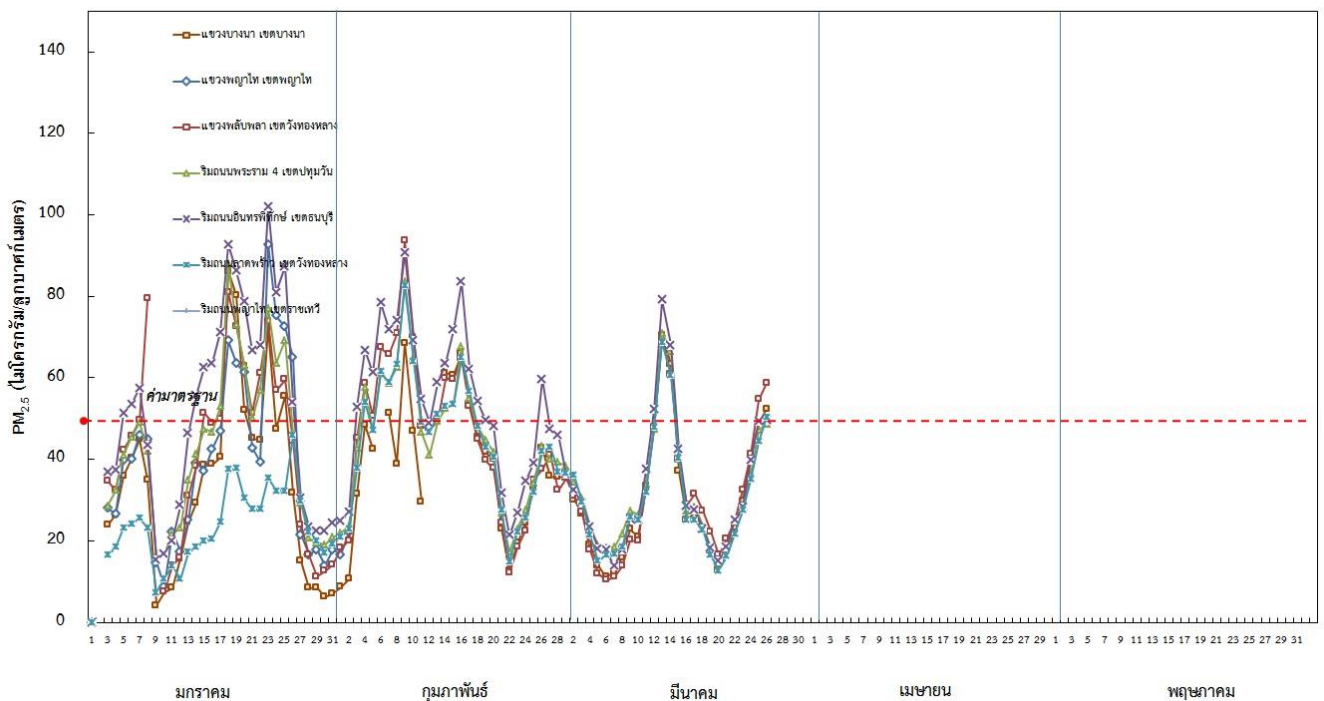
ตารางค่า PM<sub>2.5</sub> ในเขตกรุงเทพมหานคร (เวลา 08.00 น.) 5 วันที่ผ่านมา มีค่าดังนี้

จังหวัด	ชื่อสถานี	ค่า PM <sub>2.5</sub> <sup>1</sup>					คุณภาพอากาศ
		21 มี.ค.	22 มี.ค.	23 มี.ค.	24 มี.ค.	25 มี.ค.	
กรุงเทพฯ	แขวงบางนา เขตบางนา (05t)	23	30	41	49	52	เกินค่ามาตรฐาน
	แขวงพลับพลา เขตวังทองหลาง (61t)	25	33	41	55	59	เกินค่ามาตรฐาน
	ริมถนนพระราม 4 เขตปทุมวัน (50t)	25	29	36	47	49	ไม่เกินค่ามาตรฐาน
	ริมถนนอินทรพิทักษ์ เขตธนบุรี (52t)	25	28	40	49	50	เกินค่ามาตรฐาน
	ริมถนนลาดพร้าว เขตวังทองหลาง (53t)	22	27	35	44	50	เกินค่ามาตรฐาน

ที่มา: กรมควบคุมมลพิษ

๑ กราฟแสดงแนวโน้มค่า PM<sub>2.5</sub> ในเขตกรุงเทพมหานคร ตั้งแต่วันที่ 1 มกราคม - 25 มีนาคม 2561

กราฟแสดงค่าเฉลี่ย 24 ชั่วโมงของ PM<sub>2.5</sub> ในเขตกรุงเทพมหานคร ณ เวลา 08.00 น. ตั้งแต่วันที่ 1 มกราคม 2561 - ปัจจุบัน



<sup>1</sup>PM<sub>2.5</sub> คือ ปริมาณฝุ่นละอองขนาดไม่เกิน 2.5 ไมครอน มาตรฐานค่าเฉลี่ย 24 ชั่วโมง ต้องไม่เกิน 50 ไมโครกรัมต่อลูกบาศก์เมตร

## ๑ สถานการณ์ภาวะหมอกควันในพื้นที่ภาคเหนือ

ตารางค่า PM<sub>10</sub> ในพื้นที่ภาคเหนือ (เวลา 09.00 น.) 5 วันที่ผ่านมา มีค่าดังนี้

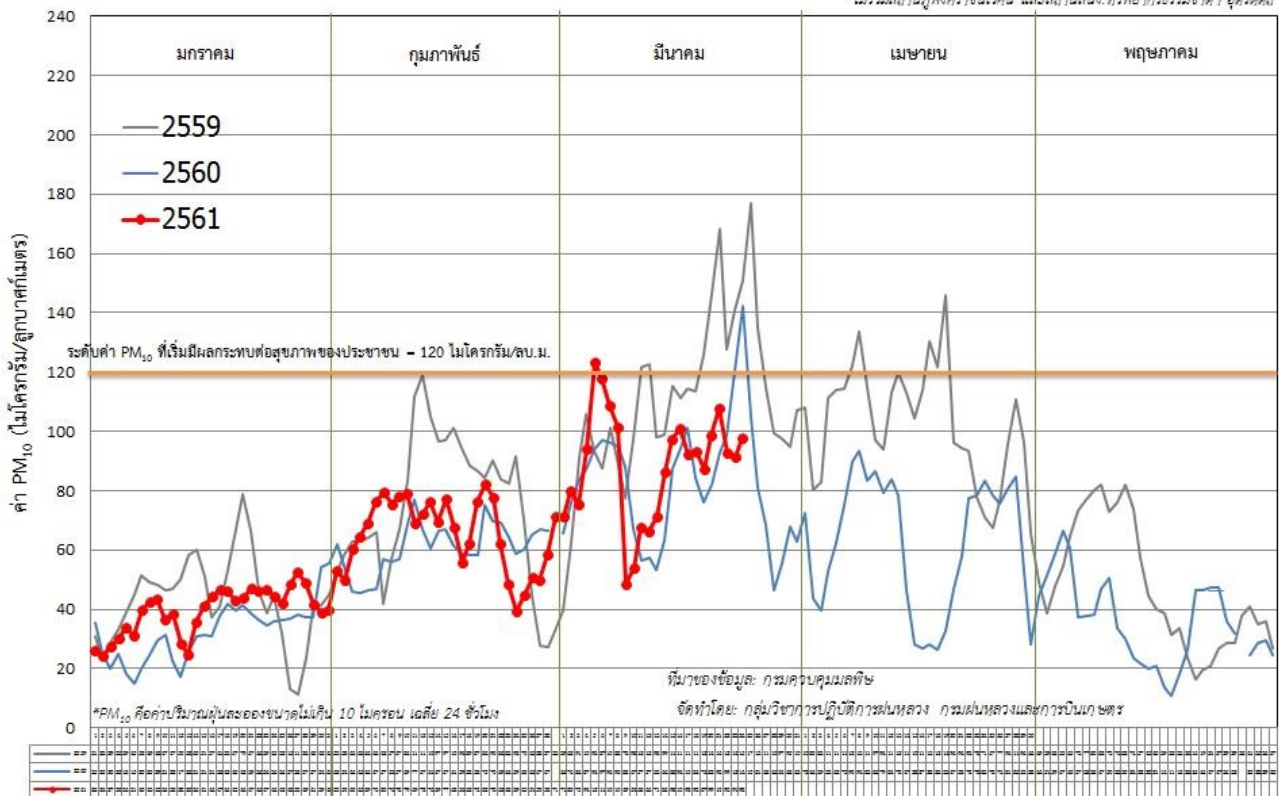
จังหวัด	ชื่อสถานี	ค่า PM <sub>10</sub> <sup>2</sup>					คุณภาพอากาศ
		21 มี.ค.	22 มี.ค.	23 มี.ค.	24 มี.ค.	25 มี.ค.	
<b>ภาคเหนือ</b>							
จ.เชียงราย	ต.เวียง อ.เมือง	78	115	90	n/a	75	ไม่เกินค่ามาตรฐาน
	ต.เวียงพางคำ อ.แม่สาย	88	113	93	83	85	ไม่เกินค่ามาตรฐาน
จ.เชียงใหม่	ต.ช้างเผือก อ.เมือง	102	126	110	97	107	ไม่เกินค่ามาตรฐาน
	ต.ศรีภูมิ อ.เมือง	79	92	87	76	88	ไม่เกินค่ามาตรฐาน
	ต.สุเทพ อ.เมือง* (Mobile)	78	88	83	83	83	ไม่เกินค่ามาตรฐาน
	ต.ช้างเคือง อ.แม่แจ่ม (Mobile)	81	74	63	68	81	ไม่เกินค่ามาตรฐาน
จ.ลำปาง	ต.พระบาท อ.เมือง	120	142	97	97	101	ไม่เกินค่ามาตรฐาน
	ต.สบป่าต อ.แม่เมาะ	100	79	69	67	78	ไม่เกินค่ามาตรฐาน
	ต.บ้านดง อ.แม่เมาะ	82	79	74	81	107	ไม่เกินค่ามาตรฐาน
	ต.แม่เมาะ อ.แม่เมาะ	118	101	96	92	106	ไม่เกินค่ามาตรฐาน
จ.ลำพูน	ต.ในเมือง อ.เมือง	78	112	82	71	82	ไม่เกินค่ามาตรฐาน
จ.แม่ฮ่องสอน	ต.จองคำ อ.เมือง	89	90	93	129	137	เกินค่ามาตรฐาน
จ.น่าน	ต.ในเวียง อ.เมือง	104	90	93	115	112	ไม่เกินค่ามาตรฐาน
	ต.ห้วยโก๋น อ.เฉลิมพระเกียรติ	69	97	94	85	91	ไม่เกินค่ามาตรฐาน
จ.แพร่	ต.นาจักร อ.เมือง	132	101	98	88	91	ไม่เกินค่ามาตรฐาน
จ.พะเยา	ต.เวียง อ.เมือง	89	114	98	99	108	ไม่เกินค่ามาตรฐาน
จ.ตาก	ต.แม่ปะ อ.แม่สอด	159	148	118	121	112	ไม่เกินค่ามาตรฐาน

ที่มา: กรมควบคุมมลพิษ

## ๑ กราฟแสดงแนวโน้มค่า PM<sub>10</sub> ในภาคเหนือ ตั้งแต่วันที่ 1 มกราคม - 25 มีนาคม 2561

ค่า PM<sub>10</sub> เฉลี่ย 17\* สถานี ในภาคเหนือ ช่วง มกราคม - พฤษภาคม ปี 2561 เทียบกับ ปี 2559, 2560

\*ไม่รวมสถานีอุทกวิทยาบริเวณ แม่ละโว้ อ.เมือง จ.เชียงใหม่ และสถานีต.ง. บริเวณท่าอากาศยานนานาชาติ อุดรดิตต์



<sup>2</sup>PM<sub>10</sub> คือ ปริมาณฝุ่นละอองขนาดไม่เกิน 10 ไมครอน มาตรฐานค่าเฉลี่ย 24 ชั่วโมง ต้องไม่เกิน 120 ไมโครกรัมต่อลูกบาศก์เมตร

๑ สถานการณ์ปริมาณน้ำเก็บกักในอ่างเก็บน้ำที่สำคัญ

	ความจุของ อ่างที่ รนก. <sup>3</sup> (ล้าน ลบ.ม.)	ปริมาณน้ำในอ่างฯ (%)				ปริมาณน้ำ ไหลลงอ่างฯ (ล้าน ลบ.ม.)	ปริมาณน้ำไหล ลงอ่างสะสม <sup>4</sup> (ล้าน ลบ.ม.)	ระดับน้ำ
		21 มี.ค.	22 มี.ค.	23 มี.ค.	24 มี.ค.	24 มี.ค.		
<b>ภาคเหนือ</b>						<b>4.08</b>	<b>774.04</b>	
- ภูมิพล(ตาก)	13,462	64	63	63	63	0.00	189.71	-
- สิริกิติ์(อุตรดิตถ์)	9,510	65	65	64	64	2.82	400.41	-
- แม่จันทา(เชียงใหม่)	265	80	79	79	78	0.00	7.09	-
- แม่กวางฯ(เชียงใหม่)	263	35	35	35	34	0.00	24.36	ต่ำกว่า 40%
- กิวลม(ลำปาง)	106	76	77	79	80	1.24	100.48	-
- กิวคองมา(ลำปาง)	170	68	67	66	65	0.02	6.98	-
- แควน้อยฯ(พิษณุโลก)	939	53	53	53	52	0.00	45.01	-
- แม่มอก(ลำปาง)	110	40	39	39	39	0.53	57.44	ต่ำกว่า 40%
<b>ภาคตะวันออกเฉียงเหนือ</b>						<b>7.51</b>	<b>285.49</b>	
- ห้วยหลวง(อุดรธานี)	135	54	53	52	52	0.00	0.90	-
- น้ำอูน(สกลนคร)	520	60	60	60	59	0.00	10.14	-
- น้ำพุง(สกลนคร)	166	56	56	56	56	0.21	12.23	-
- จุฬารัตน์(ชัยภูมิ)	164	71	71	71	71	0.08	13.33	-
- อุบลรัตน์(ขอนแก่น)	2,431	55	55	54	54	0.00	89.11	-
- ลำปาว(กาฬสินธุ์)	1,980	59	59	58	58	0.00	43.52	-
- ลำตะคอง(นครราชสีมา)	314	55	55	55	53	0.00	20.00	-
- ลำพระเพลิง(นครราชสีมา)	110	75	74	74	73	0.22	8.64	-
- มูลบน(นครราชสีมา)	141	63	63	62	62	0.07	8.98	-
- ลำแฉะ(นครราชสีมา)	275	51	51	51	51	0.26	4.31	-
- ลำน้ำร่อง(บุรีรัมย์)	121	55	55	55	55	0.14	1.72	-
- สิรินธร(อุบลราชธานี)	1,966	63	62	62	62	6.53	72.61	-
- ลำปลายมาศ	98	73	73	72	72	0.00	-	-
<b>ภาคกลาง</b>						<b>3.27</b>	<b>514.53</b>	
- ป่าสักฯ(ลพบุรี)	960	49	49	49	48	0.00	82.07	ต่ำกว่า 50%
- ทับเสลา(อุทัยธานี)	160	57	57	56	56	0.00	0.61	-
- กระเสียว(สุพรรณบุรี)	240	105	104	104	103	0.00	12.15	-
- ศรีนครินทร์(กาญจนบุรี)	17,745	84	84	84	83	0.00	299.25	-
- วชิราลงกรณ์(กาญจนบุรี)	8,860	64	64	64	64	3.27	120.45	-
<b>ภาคตะวันออก</b>						<b>0.79</b>	<b>66.99</b>	
- ชุนด่านฯ(นครนายก)	224	52	51	51	51	0.00	0.97	-
- คลองสิียด(ฉะเชิงเทรา)	420	44	43	43	43	0.00	5.70	ต่ำกว่า 50%
- บางพระ(ชลบุรี)	117	67	66	66	66	0.04	8.45	-
- หนองปลาไหล(ระยอง)	164	78	79	78	78	0.10	28.65	-
- ประแสร์(ระยอง)	295	71	71	71	71	0.00	20.53	-
- นฤปดินทรจินดา	295	41	41	40	40	0.00	2.69	-
- พระปรัง(สระแก้ว)	97	56	55	55	55	0.05	-	-
- ดอกกราย(ระยอง)	71	76	75	75	75	0.60	-	-
- คลองพระพุทธ(จันทบุรี)	70	85	84	84	84	0.00	-	-
- คลองหลวง รัชชโลทร	98	73.36	73.36	73.36	73.36	0.00	-	-
<b>ภาคใต้</b>						<b>6.77</b>	<b>762.16</b>	
- แก่งกระเจาน(เพชรบุรี)	710	48	48	48	48	1.20	56.66	ต่ำกว่า 50%
- ปรานบุรี(ประจวบคีรีขันธ์)	347	66	65	65	65	0.62	31.17	-
- รัชชประภา(สุราษฎร์ธานี)	5,639	74	74	74	73	2.75	217.29	-
- บางกลาง(ยะลา)	1,454	93	93	93	93	2.20	457.04	-

<sup>3</sup>รณก. = ระดับน้ำเก็บกัก, ที่มา: กรมชลประทาน

<sup>4</sup>ปริมาณน้ำไหลลงอ่างสะสมตั้งแต่วันที่ 1 มกราคม 2561 ถึงปัจจุบัน

## การพยากรณ์อากาศและสภาพอากาศประจำวัน

### ๑ ลักษณะอากาศทั่วไปและการพยากรณ์อากาศ ประจำวันที่ 25 มีนาคม 2561 (เวลา 06.00 น.)

ลักษณะอากาศทั่วไป	
<p>พยากรณ์อากาศ 24 ชั่วโมงข้างหน้า ประเทศไทยตอนบนจะมีอุณหภูมิสูงขึ้น ทำให้มีอากาศร้อนโดยมีฝนฟ้าคะนองบางพื้นที่ในบริเวณภาคเหนือ ชายฝั่งของภาคตะวันออก และภาคกลาง ส่วนภาคใต้มีฝนฟ้าคะนองหลายพื้นที่และมีฝนตกหนักบางแห่ง</p> <p>ลักษณะสำคัญทางอุตุนิยมวิทยาบริเวณความกดอากาศสูงจากประเทศจีนที่ปกคลุมประเทศไทยตอนบนมีกำลังอ่อนลง ทำให้บริเวณดังกล่าวมีอุณหภูมิสูงขึ้นกับมีอากาศร้อน โดยมีฝนฟ้าคะนองบางพื้นที่ ส่วนลมตะวันออกเฉียงใต้พัดปกคลุมอ่าวไทยและภาคใต้มีกำลังปานกลาง ทำให้บริเวณดังกล่าวมีฝนตกหนักบางแห่ง</p>	
การพยากรณ์อากาศรายภาค	
ภาคเหนือ	อากาศร้อน กับมีฝนฟ้าคะนอง ร้อยละ 10 ของพื้นที่ อุณหภูมิต่ำสุด 17-25 องศาเซลเซียส อุณหภูมิสูงสุด 34-38 องศาเซลเซียส ลมใต้ ความเร็ว 15-30 กม./ชม.
ภาคกลาง	อากาศร้อน กับมีฟ้าหลัวในตอนกลางวัน โดยมีฝนฟ้าคะนอง ร้อยละ 10 ของพื้นที่ ส่วนมากบริเวณจังหวัดกาญจนบุรี และราชบุรี อุณหภูมิต่ำสุด 24-26 องศาเซลเซียส อุณหภูมิสูงสุด 35-36 องศาเซลเซียส ลมตะวันออกเฉียงใต้ ความเร็ว 15-30 กม./ชม.
ภาคตะวันออกเฉียงเหนือ	มีเมฆบางส่วน กับมีอากาศเย็นในตอนเช้า อุณหภูมิต่ำสุด 20-23 องศาเซลเซียส อุณหภูมิสูงสุด 34-35 องศาเซลเซียส ลมตะวันออกเฉียงใต้ ความเร็ว 10-30 กม./ชม.
ภาคตะวันออก	มีเมฆเป็นส่วนมาก กับมีฝนฟ้าคะนอง ร้อยละ 10 ของพื้นที่ ส่วนมากบริเวณจังหวัดระยอง จันทบุรี และตราด อุณหภูมิต่ำสุด 22-26 องศาเซลเซียส อุณหภูมิสูงสุด 33-36 องศาเซลเซียส ลมตะวันออกเฉียงใต้ ความเร็ว 15-35 กม./ชม. ทะเลมีคลื่นสูงประมาณ 1 เมตร ห่างฝั่งคลื่นสูง 1-2 เมตร
ภาคใต้ฝั่งตะวันออก	มีเมฆมาก กับมีฝนฟ้าคะนอง ร้อยละ 60 ของพื้นที่ และมีฝนตกหนักบางแห่ง ส่วนมากบริเวณจังหวัดสุราษฎร์ธานี นครศรีธรรมราช พัทลุง สงขลา ปัตตานี ยะลา และนราธิวาส อุณหภูมิต่ำสุด 21-25 องศาเซลเซียส อุณหภูมิสูงสุด 30-35 องศาเซลเซียส ตั้งแต่จังหวัดชุมพรขึ้นมา: ลมตะวันออกเฉียงใต้ ความเร็ว 15-35 กม./ชม. ทะเลมีคลื่นสูง 1-2 เมตร ตั้งแต่จังหวัดสุราษฎร์ธานีลงไป: ลมตะวันออกเฉียงใต้ ความเร็ว 20-35 กม./ชม. ทะเลมีคลื่นสูงประมาณ 2 เมตร
ภาคใต้ฝั่งตะวันตก	มีเมฆเป็นส่วนมาก กับมีฝนฟ้าคะนอง ร้อยละ 40 ของพื้นที่ ส่วนมากบริเวณจังหวัดระนอง พังงา ภูเก็ต กระบี่ ตรัง และสตูล อุณหภูมิต่ำสุด 21-26 องศาเซลเซียส อุณหภูมิสูงสุด 33-35 องศาเซลเซียส ลมตะวันออกเฉียงใต้ ความเร็ว 15-30 กม./ชม. ทะเลมีคลื่นสูงประมาณ 1 เมตร
กรุงเทพมหานครและปริมณฑล	อากาศร้อนกับมีฟ้าหลัวในตอนกลางวัน โดยมีฝนฟ้าคะนอง ร้อยละ 10 ของพื้นที่ อุณหภูมิต่ำสุด 25-27 องศาเซลเซียส อุณหภูมิสูงสุด 35-37 องศาเซลเซียส ลมตะวันออกเฉียงใต้ ความเร็ว 15-30 กม./ชม.

ที่มา: กรมอุตุนิยมวิทยา

### ๑ ข้อมูลความชื้นจากการตรวจอากาศชั้นบน (Sounding) ระยะเวลาสูง 5,000 - 10,000 ฟุต

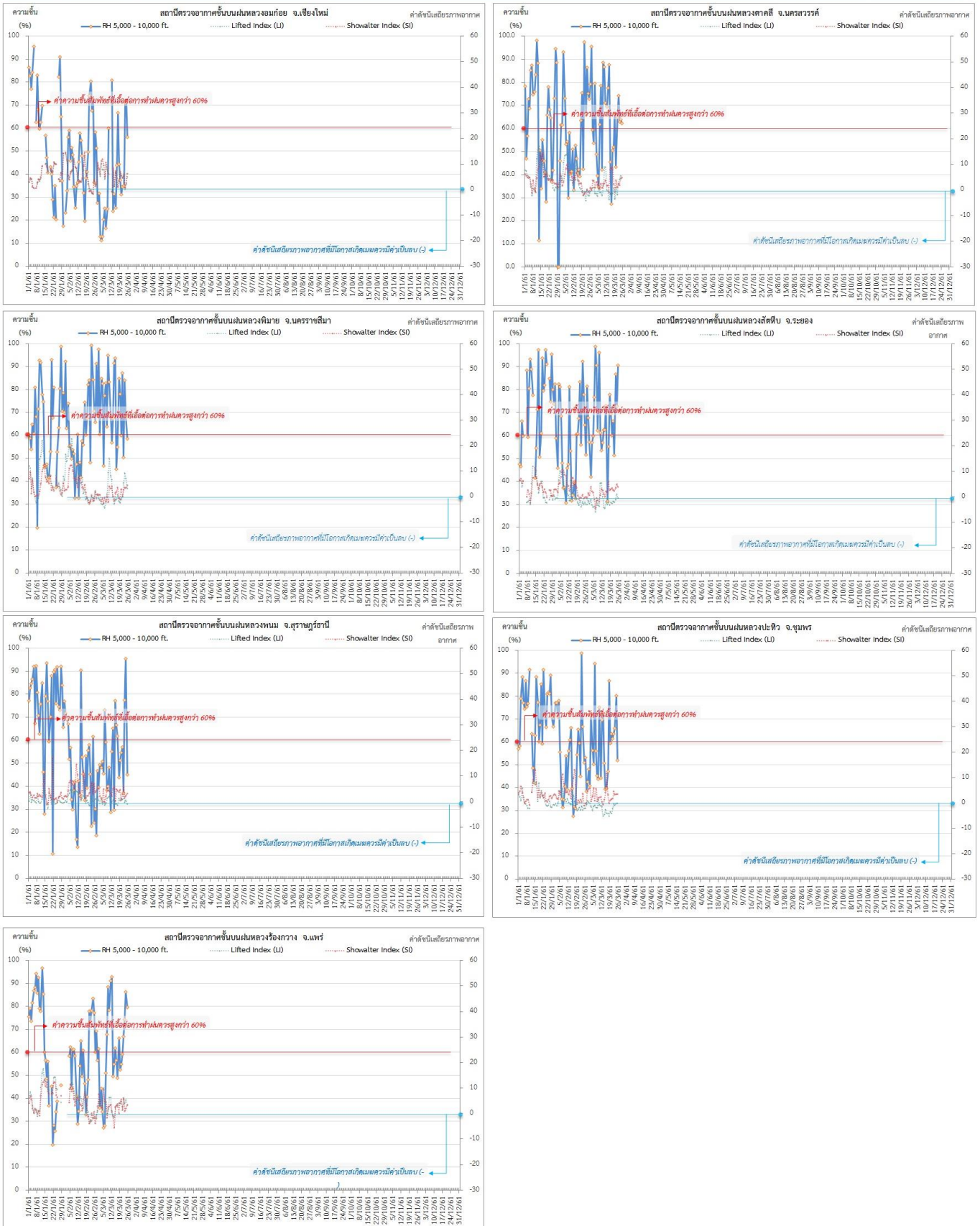
ภาค	สถานีตรวจอากาศ	ความชื้นสัมพัทธ์ (%)					เสถียรภาพอากาศ
		21 มี.ค.	22 มี.ค.	23 มี.ค.	24 มี.ค.	25 มี.ค.	
ภาคเหนือ	สถานีเรดาร์ฝนหลวงอมก๋อย	34.6	34.9	71.0	71.9	56.0	เสถียรภาพ
	สถานีตรวจอากาศเคลื่อนที่ร่องกวาง	59.1	66.9	74.2	86.3	79.5	เสถียรภาพ
ภาคกลาง	สถานีเรดาร์ฝนหลวงตาคี	64.9	74.3	63.0	64.0	62.3	เสถียรภาพ
ภาคตะวันออกเฉียงเหนือ	สถานีเรดาร์ฝนหลวงพิมาย	87.2	50.3	84.0	68.4	58.5	เสถียรภาพ
ภาคตะวันออก	สถานีเรดาร์ฝนหลวงสัตหีบ	66.2	51.3	86.7	72.7	90.5	เสถียรภาพ
ภาคใต้	สถานีเรดาร์ฝนหลวงพนม	57.0	37.1	77.5	95.5	45.0	เสถียรภาพ
	สถานีตรวจอากาศเคลื่อนที่ปะทิว	61.4	63.6	66.0	80.2	51.8	เสถียรภาพ

หมายเหตุ : สภาพอากาศมีเสถียรภาพ(Stable) หมายถึงสภาพอากาศที่มีโอกาสน้อยหรือไม่มีโอกาสในการเกิดเมฆในแนวตั้งเพื่อพัฒนาตัวกลายเป็นกลุ่มฝน

สภาพอากาศไม่มีเสถียรภาพ(Unstable) หมายถึงสภาพอากาศที่มีโอกาสเกิดเมฆในแนวตั้งและพัฒนาตัวเป็นกลุ่มฝนได้

๐ กราฟแสดงแนวโน้มความชื้นอากาศชั้นบนและดัชนีเสถียรภาพอากาศ (ระหว่างวันที่ 1 มกราคม - 25 มีนาคม 2561)

กราฟแสดงผลตรวจอากาศชั้นบน (ระยะ 5,000 - 10,000 ฟุต) ตั้งแต่วันที่ 1 มกราคม 2561 - ปัจจุบัน



หมายเหตุ

- ระยะความสูง 5,000-10,000 ฟุต เป็นระดับเพดานบินในการปฏิบัติการฝนหลวง (ระดับฐานเมฆ)

- ความชื้นสัมพัทธ์ที่เอื้อต่อการปฏิบัติการฝนหลวงควรมีค่าสูงกว่าร้อยละ 60 ขึ้นไป

การปฏิบัติการฝนหลวงประจำวัน

๑ สรุปผลปฏิบัติการฝนหลวงประจำวัน ที่ 24 มีนาคม 2561

ภาค/หน่วยฯ	หน่วยปฏิบัติการ (หน่วย)	เครื่องบิน ฝล./ทอ. (ลำ)	จำนวน เที่ยวบิน (เที่ยว)	จำนวน ชั่วโมงบิน (ชั่วโมง)	ปริมาณการใช้ สารฝนหลวง (ตัน/นัต)	จังหวัดที่มีการรายงานฝนตก (จำนวนจังหวัด/อ่างเก็บน้ำเป้าหมาย)
เหนือ	2	6/-	7	13:10	10.00	3/-
- เชียงใหม่	1	3/-	5	9:10	8.00	มีฝนตกเล็กน้อย บริเวณพื้นที่ จ.เชียงใหม่(อมก๋อย) จ.ลำพูน(ลิ้) และจ.ตาก(สามเงา)
- พิษณุโลก	1	3/-	2	4:00	2.00	มีฝนตกเล็กน้อย บริเวณพื้นที่ จ.ตาก(แม่สอด)
กลาง	2	6/-	0	0:00	0.0	-/-
- นครสวรรค์	1	3/-	0	0:00	0.0	ไม่ปฏิบัติการฝนหลวง เนื่องจากกลุ่มเมฆคิวมูลัสในพื้นที่เป้าหมายมีการพัฒนาตัวช้าและสลายตัวเร็ว
- กาญจนบุรี	1	3/-	0	0:00	0.0	ไม่ปฏิบัติการฝนหลวง เนื่องจากกลุ่มเมฆคิวมูลัสในพื้นที่เป้าหมายมีการพัฒนาตัวช้าและสลายตัวเร็ว
ตะวันออกเฉียงเหนือ	1	2/-	0	0:00	0.0	-/-
- ขอนแก่น	1	2/-	0	0:00	0.0	ไม่ปฏิบัติการฝนหลวง เนื่องจาก ความกดอากาศสูงยังคงปกคลุมภาคตะวันออกเฉียงเหนือ อากาศทรงตัว ทำให้เมฆคิวมูลัสในบริเวณพื้นที่เป้าหมายไม่พัฒนาตัว
ตะวันออก	1	3/-	0	0:00	0.0	-/-
- จันทบุรี	1	3/-	0	0:00	0.0	ไม่ปฏิบัติการฝนหลวง เนื่องจากอากาศมีเสถียรภาพส่งผลให้เมฆคิวมูลัสไม่ก่อตัวในพื้นที่เป้าหมาย
ใต้	1	3/-	0	0:00	0.0	-/-
- หัวหิน	1	3/-	0	0:00	0.0	ไม่ปฏิบัติการฝนหลวง เนื่องจากความชื้นสัมพัทธ์ต่ำกว่า 60% ประกอบกับสภาพอากาศทรงตัว ส่งผลทำให้เมฆในพื้นที่เป้าหมายไม่พัฒนาตัวและสลายตัว
รวม	7	20/-	7	13:10	10.00	3/-

๑ สรุปผลรวมปฏิบัติการตั้งแต่เริ่มตั้งหน่วยปฏิบัติการฝนหลวง (1 มีนาคม - 24 มีนาคม 2561)

ตั้งแต่เริ่มตั้งหน่วยปฏิบัติการฝนหลวง เมื่อวันที่ 1 มีนาคม - 24 มีนาคม 2561 มีการขึ้นปฏิบัติการฝนหลวง จำนวน 20 วัน มีวันฝนตกจากการปฏิบัติการฝนหลวงคิดเป็นร้อยละ 92.48 ขึ้นปฏิบัติงานจำนวน 248 เที่ยวบิน (383:40 ชั่วโมงบิน) ปริมาณการใช้สารฝนหลวง 179.60 ตัน พลุซิลเวอร์ไอโอไดด์สำหรับภารกิจปฏิบัติการฝนหลวง จำนวน 199 นัด จังหวัดที่มีรายงานฝนตกรวม 27 จังหวัด

ภาค - ศูนย์/หน่วยปฏิบัติการฯ	ขึ้นบิน (วัน)	ฝนตก (วัน)	จำนวน เที่ยวบิน (เที่ยว)	จำนวน ชั่วโมงบิน (ชั่วโมง)	ปริมาณ สารฝนหลวง (ตัน/Agl, CaCl <sub>2</sub> นัด (ทำฝน)/Agl นัด (ยับยั้งลูกเห็บ))	จังหวัดที่มีรายงานฝนตก (ทั้งการสังเกตด้วยสายตา/การ ตรวจวัดด้วยเรดาร์ และ เครื่องวัดน้ำฝนอัตโนมัติ)	ปริมาตร น้ำไหลลง อ่างเก็บน้ำสะสม (ล้าน ลบ.ม.)
<b>เหนือ</b>	<b>15</b>	<b>10</b>	<b>57</b>	<b>109:40</b>	<b>51.50/199</b>	<b>12 จังหวัด</b>	<b>-</b>
- เชียงใหม่ (เปิดหน่วยฯ 1 มี.ค. 61 เป็นต้นไป)	8	6	29	55:50	34.00	บริเวณที่มีฝนตก ได้แก่ เชียงใหม่ ตาก น่าน แม่ฮ่องสอน ลำปาง ลำพูน (6 จังหวัด)	-
- พิษณุโลก (เปิดหน่วยฯ 1 มี.ค. 61 เป็นต้นไป)	14	9	28	53:50	17.50/199	บริเวณที่มีฝนตก ได้แก่ กำแพงเพชร เชียงใหม่ ตาก พิจิตร เพชรบูรณ์ แพร่ ลำปาง นครสวรรค์ ชัยภูมิ ร้อยเอ็ด (10 จังหวัด)	-
<b>กลาง</b>	<b>5</b>	<b>5</b>	<b>36</b>	<b>54:10</b>	<b>26.10</b>	<b>6 จังหวัด</b>	<b>5.95</b>
- นครสวรรค์ (เปิดหน่วยฯ 1 มี.ค. 61 เป็นต้นไป)	3	3	9	15:55	7.20	บริเวณที่มีฝนตก ได้แก่ ลพบุรี อุทัยธานี สมุทรสาคร (3 จังหวัด)	ศรีนครินทร์ 5.95
- กาญจนบุรี (เปิดหน่วยฯ 6 มี.ค. 61 เป็นต้นไป)	5	5	27	38:15	18.90	บริเวณที่มีฝนตก ได้แก่ กาญจนบุรี นครปฐม กรุงเทพมหานคร สมุทรสาคร (4 จังหวัด)	-
<b>ตะวันออกเฉียงเหนือ</b>	<b>7</b>	<b>4</b>	<b>16</b>	<b>35:40</b>	<b>10.00</b>	<b>2 จังหวัด</b>	<b>0.42</b>
- ขอนแก่น (เปิดหน่วยฯ 1 มี.ค. 61 เป็นต้นไป)	7	4	16	35:40	10.00	บริเวณที่มีฝนตก ได้แก่ นครราชสีมา ชัยภูมิ (2 จังหวัด)	ลำตะคอง 0.42
<b>ตะวันออก</b>	<b>17</b>	<b>15</b>	<b>81</b>	<b>109:35</b>	<b>51.40</b>	<b>5 จังหวัด</b>	<b>0.63</b>
- จันทบุรี (เปิดหน่วยฯ 1 มี.ค. 61 เป็นต้นไป)	17	15	81	109:35	51.40	บริเวณที่มีฝนตก ได้แก่ จันทบุรี สระแก้ว ฉะเชิงเทรา ชลบุรี ระยอง (5 จังหวัด)	คลองพระพุทธร 0.08 ดอกกราย 0.545
<b>ใต้</b>	<b>12</b>	<b>11</b>	<b>58</b>	<b>74:35</b>	<b>40.60</b>	<b>2 จังหวัด</b>	<b>3.92</b>
- หัวหิน (เปิดหน่วยฯ 1 มี.ค. 61 เป็นต้นไป)	12	11	58	74:35	40.60	บริเวณที่มีฝนตก ได้แก่ ประจวบคีรีขันธ์ เพชรบุรี (2 จังหวัด)	แก่งกระจาน 2.19 ปราณบุรี 1.73